



Bilindiği üzere içinde bulunduğumuz yüzyılın bir gereği olarak kurumlarımız, kendilerini ihtiyaçlara göre sürekli geliştirmek ve çağın gerekliliklerine adapte etmek zorundadırlar. Bu ihtiyaçlara ve çağın gerekliliklerine en etkili şekilde cevap verebilmenin yolu da kuşkusuz eğitimden geçer. Her geçen gün gelişen teknolojiye ayak uydurabilmek için ilimizin ve ülkemizin eğitimine daha çok önem vermeli ve buna yönelik atacağımız adımları daha da planlı bir şekilde yapmalıyız. Nitekim eğitimin inşasında ve eğitim kurumlarımızın niteliğinin keza hizmet kalitesinin artırılmasında, ulaşılabilir orta ve uzun vadeli hedeflere dayalı süreç odaklı bir planlamanın varlığı şarttır. Gerçekçi ve somut adımlara dayalı oluşturulacak yönetsel bir planlamayla; eğitim kurumlarımızın hizmet kalitesini, tüm paydaşlarımızın memnuniyetini artırmayı hedeflemeliyiz. Kamu kaynaklarını etkili bir şekilde kullanabilen, mali disiplin çerçevesinde katılımcılık ilkesine dayanan bir süreç oluşturmalıyız. Sürdürülebilir, sağlam hedeflere ve stratejilere dayanan, kurumsal kültüre katkı sağlayan, şeffaf ve uygulanabilir bir stratejik planın varlığına her daim ihtiyacımız vardır.

Bu doğrultuda; 5018 Kamu Mali Yönetimi ve Kontrol Kanunu gereğince, paydaşların iş birliği çerçevesinde çalışma arkadaşlarımızla birlikte hazırladığımız 2024-2028 Stratejik Planı'nın ilimiz için başarıyla uygulanması ve belirlenen hedeflerin gerçekleşmesi doğrultusundaki eğitim vizyonumuza ulaşılacaktır. Hazırladığımız Stratejik Planımızın, en verimli şekilde hayata geçmesini ve hayırlara vesile olmasını diliyorum.

Hasan KÖKREK  
Ağrı İl Milli Eğitim Müdürü

**T.C**  
**AĐRI VALİLİĐİ**  
**BALIKSU İLKOKULU MÜDÜRLÜĐÜ**

**2024-2028 STRATEJİK PLANI**



Mustafa Kemal ATATÜRK'ün resmi ve sözü



“Milli Eğitimin gayesi yalnız hükümete memur yetiştirmek değil, daha çok memlekete ahlaklı, karakterli, cumhuriyetçi, inkılâpçı, olumlu, atılgan, başladığı işleri başarabilecek kabiliyette, dürüst, düşünceli, iradeli, hayatta rastlayacağı engelleri aşmaya kudretli, karakter sahibi genç yetiştirmektir. Bunun için de öğretim programları ve sistemleri ona göre düzenlenmelidir.” 1923

*Mustafa Kemal ATATÜRK*

## Okul/Kurum Bilgileri

<b>İli: Ağrı</b>		<b>İlçesi: Merkez</b>	
<b>Adres:</b>	Balıksu Köyü Balıksu Küme Evleri No:11 Merkez/Ağrı	<b>Coğrafi Konum (link)</b>	<a href="https://www.google.com/search?q=bal%C4%B1ksu+ikolulu&amp;oq=bal%C4%B1ksu+ikolulu&amp;gs_lcrp=EgZjaHJvbWUyBggAEEUYOdIBCTEwNjg2ajBqN6gCALACAA&amp;sourceid=chrome&amp;ie=UTF-8&amp;safe=active">https://www.google.com/search?q=bal%C4%B1ksu+ikolulu&amp;oq=bal%C4%B1ksu+ikolulu&amp;gs_lcrp=EgZjaHJvbWUyBggAEEUYOdIBCTEwNjg2ajBqN6gCALACAA&amp;sourceid=chrome&amp;ie=UTF-8&amp;safe=active</a>
<b>Telefon Numarası:</b>	05453272908	<b>Faks Numarası:</b>	
<b>e- Posta Adresi:</b>	724386@MEB.K12.TR	<b>Web sayfası adresi:</b>	<a href="https://baliksuilkokulu.meb.k12.tr">https://baliksuilkokulu.meb.k12.tr</a>
<b>Kurum Kodu:</b>	724386	<b>Öğretim Şekli:</b>	Tam Gün (Tam Gün/İkili Eğitim)



Değişim yeryüzünde değişmeyen bir gerçektir. Ancak 21.yüzyılın başlarından itibaren değişimin hızı giderek artmıştır. 21.yy'ın son çeyreğinde ise teknolojik gelişmelerle beraber bilişim alanında da yaşanan çok hızlı gelişmeler ve değişimler günlük hayatımızı çepeçevre kuşatmıştır. Bu hızlı bilimsel ve teknolojik gelişmeler kurumların işleyişlerini ve dinamiklerini etkilemiştir.

Bu durum karşısında kurumlar çalışanların performansını, iş doyumlarını ve verimliliklerini gözden geçirmek durumunda kalmışlardır. Bu noktadan hareketle de işleyişin, gelişimin ve kalkınmanın bir plan dahilinde gerçekleşmesi bir ihtiyaç bir zorunluluk halini almıştır. Hatta 1960 yılında sonra bizde ilk planlı kalkınma dönemi başlamıştır. DPT tarafından beş yıllık kalkınma planları hazırlanmış ve uygulamaya konmuştur. Yaşadığımız süreçte ise kurumların işleyiş ve gelişimleri içinde planlı dönem başlamıştır.

Stratejik planın ortaya çıkışı da bu felsefeden hareketle olmuştur. Her kurum kendi vizyonunu ve misyonu belirlemek durumunda kalmıştır. Ayrıca nitelikli ve kaliteli işgücü yetiştirmek, çağın gelişmelerini yakalamak kurumlar ve organizasyonlar için olmazsa olmaz hedefler haline gelmiştir. Bu bağlamda ekip çalışması ve takım ruhu önem kazanmıştır.

Okulumuzun da gelecek hedeflerine ulaşması tüm paydaşlarımızın desteği ve katkısı ile mümkün olacaktır. Stratejik planın hazırlanmasında emeği geçen stratejik plan ekibine teşekkür ediyorum.

Ali ULUTAŞ

OKUL MÜDÜRÜ

# İÇİNDEKİLER

*İçindekiler bölümü hazırlanırken ve planın sayfa tasarımı yapılırken aşağıda verilen sıralama dikkate alınmalıdır.*

## **1. GİRİŞ VE STRATEJİK PLANIN HAZIRLIK SÜRECİ**

- 1.1. Strateji Geliştirme Kurulu ve Stratejik Plan Ekibi
- 1.2. Planlama Süreci

## **2. DURUM ANALİZİ**

- 2.1. Kurumsal Tarihçe
- 2.2. Uygulanmakta Olan Planın Değerlendirilmesi
- 2.3. Mevzuat Analizi
- 2.4. Üst Politika Belgelerinin Analizi
- 2.5. Faaliyet Alanları ile Ürün ve Hizmetlerin Belirlenmesi
- 2.6. Paydaş Analizi
- 2.7. Kuruluş İçi Analiz
  - 2.7.1. Teşkilat Yapısı
  - 2.7.2. İnsan Kaynakları
  - 2.7.3. Teknolojik Düzey
  - 2.7.4. Mali Kaynaklar
  - 2.7.5. İstatistik Veriler
- 2.8. Dış Çevre Analizi (Politik, Ekonomik, Sosyal, Teknolojik, Yasal ve Çevresel Çevre Analizi -PESTLE)
- 2.9. Güçlü ve Zayıf Yönler ile Fırsatlar ve Tehditler (GZFT) Analizi
- 2.10. Tespit ve İhtiyaçların Belirlenmesi

## **3. GELECEĞE BAKIŞ**

- 3.1. Misyon
- 3.2. Vizyon
- 3.3. Temel Değerler

## **4. AMAÇ, HEDEF VE STRATEJİLERİN BELİRLENMESİ**

- 4.1. Amaçlar
- 4.2. Hedefler
- 4.3. Performans Göstergeleri
- 4.4. Stratejilerin Belirlenmesi
- 4.5. Maliyetlendirme

## **5. İZLEME VE DEĞERLENDİRME**

## **6. Tablo/Şekil/Grafikler/Ekler**

# 1. GİRİŞ VE STRATEJİK PLANIN HAZIRLIK SÜRECİ

## 1.1 Strateji Geliştirme Kurulu ve Stratejik Plan Ekibi

**Strateji Geliştirme Kurulu:** 06 Ekim 2022 tarihli ve 2022/21 sayılı Genelgenin ardından yayımlanan MEB 2024-2028 Stratejik Plan Hazırlama Programında belirtilen takvime, usul ve esaslara uygun olarak Okulumuz Strateji Geliştirme Kurulu ve Stratejik Plan Hazırlama Ekibi oluşturulmuş ve İl Milli Eğitim Müdürlüğüne bildirilmiştir.

**Stratejik Plan Ekibi:** Okulumuzun Strateji Geliştirme Kurulu; Okul Müdürü, 1 Müdür Yardımcısı ve 3 gönüllü öğretmen olmak üzere toplam 5 kişiden oluşmaktadır.

**Tablo 1. Strateji Geliştirme Kurulu ve Stratejik Plan Ekibi Tablosu**

Strateji Geliştirme Kurulu Bilgileri		Stratejik Plan Ekibi Bilgileri	
Adı Soyadı	Ünvanı	Adı Soyadı	Ünvanı
Ali ULUTAŞ	Müdür	Sedat YILDIRIM	Müdür Yardımcısı
Sedat YILDIRIM	Müdür Yardımcısı	Zehra BAŞ	Sınıf Öğretmeni
Enise BEKDEMİR	Sınıf Öğretmeni	Gülşah TANAYDIN	Fen Bilimleri Öğretmeni
Demet ALADEMİR	Ana Sınıfı Öğretmeni	Ceren Öksüz	Türkçe Öğretmeni
Selma AKPINAR	Sınıf Öğretmeni	Gülcan YETER	Ana Sınıfı Öğretmeni

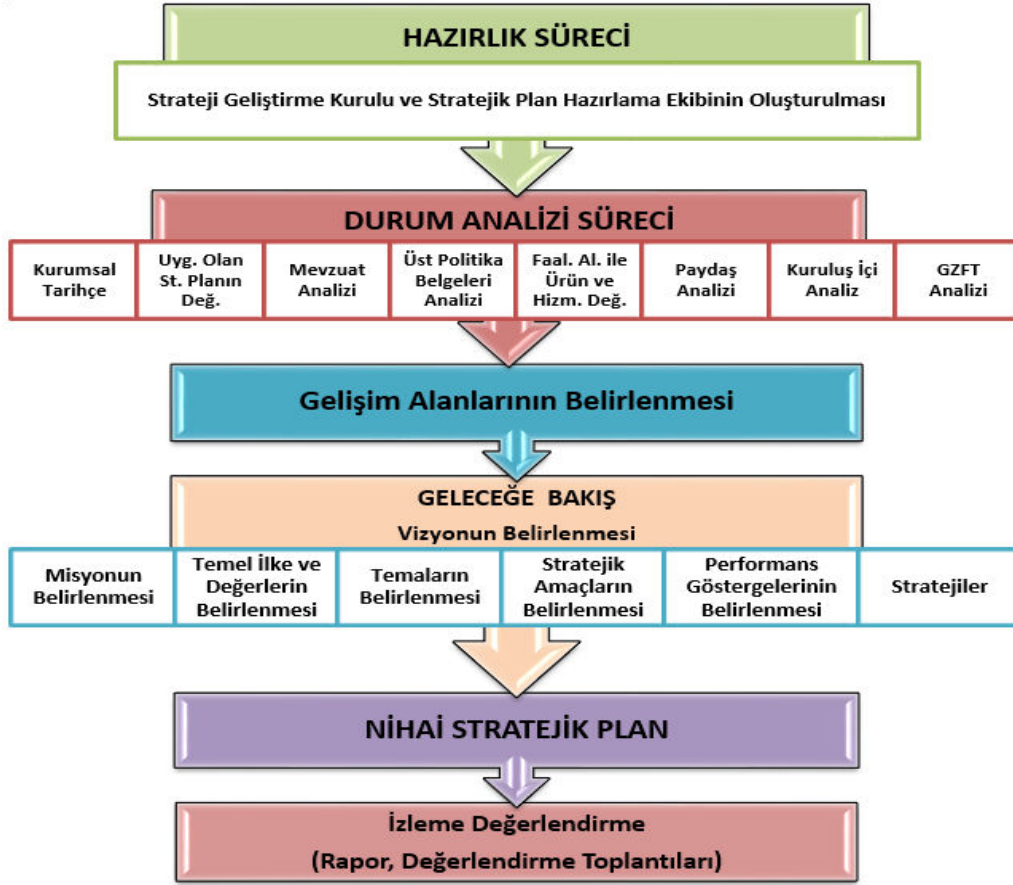
### a. Planlama Süreci:

*2024-2028 dönemi stratejik plan hazırlanma süreci Strateji Geliştirme Kurulu ve Stratejik Plan Ekibi'nin oluşturulması ile başlamıştır. Ekip tarafından oluşturulan çalışma takvimi kapsamında ilk aşamada durum analizi çalışmaları yapılmış ve durum analizi aşamasında, paydaşlarımızın plan sürecine aktif katılımını sağlamak üzere paydaş anketi, toplantı ve görüşmeler yapılmıştır. Durum analizinin ardından geleceğe yönelim bölümüne geçilerek okulumuzun/kurumumuzun amaç, hedef, gösterge ve stratejileri belirlenmiştir.*

(Stratejik Planlama sürecine dair kısaca yer verilir. Planlama sürecinde takip edilen yasal süreçten de bahsedilmelidir.



# 1. DURUM ANALİZİ



## 1.1. Kurumsal Tarihçe

Okulumuz Balıksu Köyü İlkokulu olarak 1968 yılında eğitim öğretime başlamıştır. 1986 yılında okul bünyesinde ortaokul açılmıştır. Bu şekilde 1997 yılına kadar eğitim öğretim faaliyetlerinin devam ettiği okulumuz 8 yıllık zorunlu kesintisiz eğitimin gelmesiyle Balıksu Köyü İlköğretim Okulu olarak faaliyetlerine devam etmiştir. Okulumuz Milli Eğitim Müdürlüğü tarafından 2011 yılında 600 m2 üzerine 10 derslikli olarak inşa edilen okul binasına Balıksu Köyü'nün adı verilmiştir. 2013 yılında 4+4+4 sistemine geçilmesi ile birlikte Balıksu İlkokulu ve Balıksu Ortaokulu olarak eğitim-öğretim faaliyetlerine devam etmektedir. Mevcut durumda bahçemiz içerisinde 1 eğitim binası ve lojman olarak yapılan fakat kullanılmayacak durumda olan ancak depo olarak kullanılan olmak üzere 2 yapı bulunmakta ve bu şekilde eğitim öğretim faaliyetleri sürdürülmektedir.

## 1.2. Uygulanmakta Olan Stratejik Planın Değerlendirilmesi

Balıksu İlkokulu 2024-2023 Stratejik Planı, 06 Ekim 2022 tarihli ve 2022/21 sayılı Genelge yayımlanana 4 yıl boyunca uygulanmış, öngördüğümüz hedeflerin önemli çoğunluğuna ulaşılmıştır. Uygulanmakta olan stratejik planda yer alan "Durum Analizi" bölümü, İl Milli Eğitim Müdürlüğümüzün Stratejik Planları ile uyumludur. Hedeflerin gerçekçi, somut ve güncel ifade edilmesi bakımından ilkokula özgü göstergeler de yer almaktadır. Ancak Bakanlık, İl ve İlçe stratejik planları ile okul/kurum stratejik planlarının "Geleceğe Yönelim" bölümü, başlıklar itibarıyla aynı olsa da göstergelerin ifade edilişi bakımından planlar arasında bütünlük bulunmamaktadır. Yeni plan döneminde Bakanlık, İl, İlçe ve Okul/Kurum Stratejik Planlarının özellikle "Geleceğe Bakış" bölümlerinin birbirine uyumlu olarak hazırlanması önemlidir.

### 1.3. Yasal Yükümlülükler ve Mevzuat Analizi

Balıksu İlkokulu, İl Millî Eğitim Müdürlüğümüzün tabi olduğu tüm yasal yükümlülüklere uymakla mükelleftir. Bunların dışında ilkökul düzeyinde yükümlülük arz eden mevzuat, Tablo 1’de ayrıca gösterilmiştir.

Tablo 1 Mevzuat Analizi

Yasal Yükümlülük	Dayanak	Tespitler	İhtiyaçlar
<ul style="list-style-type: none"><li>Okulumuz “Dayanak” başlığı altında sıralanan Kanun, Kanun Hükmünde Kararname, Tüzük, Genelge ve Yönetmeliklerdeki ilgili hükümleri yerine getirmek</li><li>“Eğitim-öğretim hizmetleri, insan kaynaklarının gelişimi, halkla ilişkiler, stratejik plan hazırlama, stratejik plan izleme-değerlendirme süreci iş ve işlemleri” faaliyetlerini yürütmek.</li><li>Resmi kurum ve kuruluşlar, sivil toplum kuruluşları ve özel sektörle mevzuat hükümlerine aykırı olmamak ve faaliyet alanlarını kapsamak koşuluyla protokoller ve diğer işbirliği çalışmalarını yürütmek</li><li>İlkokul öğrencilerinin okula kayıt, sınıf geçme, devam-devamsızlık, sosyal sorumluluk çalışmaları vb. iş ve işlemleri</li></ul>	<ul style="list-style-type: none"><li>T.C. Anayasası</li><li>1739 Sayılı Millî Eğitim Temel Kanunu</li><li>652 Sayılı MEB Teşkilat ve Görevleri Hakkındaki Kanun Hükmünde Kararname</li><li>222 Sayılı Millî Eğitim Temel Kanunu (Kabul No: 5.1.1961, RG: 12.01.1961 / 10705-Son Ek ve Değişiklikler: Kanun No: 12.11.2003/ 5002, RG: 21.11.2003</li><li>657 Sayılı Devlet Memurları Kanunu</li><li>5442 Sayılı İl İdaresi Kanunu</li><li>3308 Sayılı Mesleki Eğitim Kanunu</li><li>439 Sayılı Ek Ders Kanunu</li><li>4306 Sayılı Zorunlu İlköğretim ve Eğitim Kanunu</li><li>5018 sayılı Kamu Mali Yönetimi ve Kontrol Kanunu</li><li>MEB Personel Mevzuat Bülteni</li><li>Taşınma Yoluyla Eğitime Erişim Yönetmeliği</li><li>MEB Millî Eğitim Müdürlükleri Yönetmeliği (22175 Sayılı RG Yayınlanan)</li><li>Millî Eğitim Bakanlığı Rehberlik ve Psikolojik Danışma Hizmetleri Yönetmeliği</li><li>04.12.2012/202358 Sayı İl İlçe MEM’nün Teşkilatlanması 43 Nolu Genelge</li><li>26 Şubat 2018 tarihinde yayımlanan Kamu İdarelerinde Stratejik Planlamaya İlişkin Usul ve Esaslar Hakkındaki Yönetmelik</li><li>Okul Öncesi Eğitim ve İlköğretim Kurumları Yönetmeliği</li><li>Sosyal Etkinlikler Yönetmeliği</li><li>MEB Eğitim Kurulları ve Zümreleri Yönergesi</li></ul>	<ul style="list-style-type: none"><li>Müdürlüğümüzün hizmetlerini mevzuattaki hükümlere uygun olarak yürütmektedir.</li><li>Diğer kurumlarla işbirliği gerektiren çalışmalarda, gerek tabi olduğumuz mevzuat gerekse diğer kurumların mevzuatları arasında uyumsuzluk ortaya çıkabilmektedir.</li><li>Tabi olduğumuz mevzuatın kapsamı, Müdürlüğümüzün yetkilerini çeşitlendirmekle birlikte sınırlamaktadır.</li><li>Kurumsal kültürümüz, mevzuatta sık yaşanan değişikliklere hazırlıklı olmasına rağmen öğrenci ve velilerimizden oluşan paydaşlarımız, yeni ve farklı çalışmalara uyuma direnç göstermektedir.</li><li>Mevzuat itibarıyla öğrenci velilerinin eğitim faaliyetlerine müdahale alanını sınırlandıran herhangi bir mekanizma bulunmamaktadır.</li><li>Öğrencilerin olumsuz davranışlarını ortadan kaldırmaya yönelik disiplin sağlayacak bir mekanizma bulunmamaktadır.</li><li>Kurum kültürünü güçlendirmek adına okul müdürlüğünün yetkileri sınırlı kalmakta bunu düzenleyen herhangi bir dayanak bulunmamaktadır.</li></ul>	<ul style="list-style-type: none"><li>Diğer kurumlarla işbirliğinde, yetki alanının genişletilmesi</li><li>Mevzuat itibarıyla Okul Müdürlüğünün yetkilerinin artırılması</li><li>Eğitim uygulamaları konusunda ulusal düzeyde tanıtım çalışmaları yaparak öğrenci ve velilerinin bilgilendirilmesi</li><li>Mevzuatta ihtiyaç duyulan değişikliklerde “yenileme” çalışmaları yerine “güncelleme” çalışmalarına yer verilmesi</li><li>Öğrenci velilerinin eğitim faaliyetlerine müdahale alanlarının sınırlandırılması için yasal tedbirlerin alınması</li><li>Mevzuatın, çalışanların kendilerini güvende hissedebileceği şekilde yeniden düzenlenmesi</li><li>Bakanlığımızca yapılacak güncellemeler ile öğrenciye yaptırım uygulamasının hayata geçirilmesi</li><li>Sınıf tekrarı uygulamasının veli inisiyatifinden alınarak sınıf öğretmeni ve okul yönetiminin takdiriyle bağlanması</li></ul>

## 1.4. Üst Politika Belgeleri Analizi

Tablo 2 Üst Politika Belgeleri Analizi

Üst Politika Belgesi	İlgili Bölüm/Referans	Verilen Görev/İhtiyaçlar
5018 sayılı Kamu Mali Yönetimi ve Kontrol Kanunu	<ul style="list-style-type: none"><li>• 9. Madde,</li><li>• 41. Madde</li></ul>	Kurum Faaliyetlerinde bütçenin etkin ve verimli kullanımı Stratejik Plan Hazırlama İzleme ve Değerlendirme Çalışmaları
30344 sayılı Kamu İdarelerinde Stratejik Plan Hazırlamaya İlişkin Usul ve Esaslar Hakkında Yönetmelik (26 Şubat 2018)	Tümü	5 yıllık hedefleri içeren Stratejik Plan hazırlanması
2021-2023 Orta Vadeli Program	Tümü	Bütçe çalışmaları
MEB 12. Kalkınma Plan Politika Önerileri	Önerilen politikalar	Hedef ve stratejilerin belirlenmesi
MEB Kalite Çerçevesi	Tümü	Hedef ve stratejilerin belirlenmesi
MEB 2022 Bütçe Yılı Sunuşu	Tümü	Bütçe çalışmaları
2017-2023 Öğretmen Strateji Belgesi	Tümü	Hedef ve stratejilerin belirlenmesi
OECD 2022 Raporu	Türkiye verileri	Stratejilerin belirlenmesi
2022-2023 MEB İstatistikleri	Örgün Eğitim İstatistikleri	Hedef ve göstergelerin belirlenmesi
Kamu İdareleri İçin Stratejik Plan Hazırlama Kılavuzu (26 Şubat 2018)	Tümü	5 yıllık hedefleri içeren Stratejik Plan hazırlanması
2022/21 sayılı Genelge, 2024-2028 Stratejik Plan Hazırlık Çalışmaları (06 Ekim 2022)	Tümü	2024-2028 Stratejik Planının Hazırlanması
MEB 2024-2028 Stratejik Plan Hazırlık Programı (06 Ekim 2022)	Tümü	2024-2028 Stratejik Planı Hazırlama Takvimi
MEB 2024-2028 Stratejik Planı	Tümü	MEB Politikaları Konusunda Taşra Teşkilatına Rehberlik
Kamu İdarelerince Hazırlanacak Performans Programları Hakkında Yönetmelik	Tümü	5 yıllık kurumsal hedeflerin her bir mali yıl için ifade edilmesi
Kamu İdarelerince Hazırlanacak Faaliyet Raporu Hakkında Yönetmelik	Tümü	Her bir mali yıl için belirlenen hedeflerin gerçekleştirme durumlarının tespiti, raporlanması
Ağrı İl Milli Eğitim Müdürlüğü 2024-2028 Stratejik Planı	Tümü	Amaç, hedef, gösterge ve stratejilerin belirlenmesi

## 1.5. Faaliyet Alanları ile Ürün/Hizmetlerin Belirlenmesi

Tablo 3 Faaliyet Alanı - Ürün/Hizmet Listesi

Faaliyet Alanı	Ürün/Hizmetler
A- Eğitim-Öğretim Hizmetleri	<ol style="list-style-type: none"><li>1. Eğitim-öğretim iş ve işlemleri</li><li>2. Ders Dışı Faaliyet İş ve İşlemleri</li><li>3. Özel Eğitim Hizmetleri</li><li>4. Kurum Teknolojik Altyapı Hizmetleri</li><li>5. Anma ve Kutlama Programlarının Yürütülmesi</li><li>6. Sosyal, Kültürel, Sportif Etkinlikler</li><li>7. Öğrenci İşleri (kayıt, nakil, ders programları vb.)</li><li>8. Zümre Toplantılarının Planlanması ve Yürütülmesi</li></ol>
B- Stratejik Planlama, Araştırma-Geliştirme	<ol style="list-style-type: none"><li>1. Stratejik Planlama İşlemleri</li><li>2. İhtiyaç Analizleri</li><li>3. Eğitime İlişkin Verilerin Kayıtlanması</li><li>4. Araştırma-Geliştirme Çalışmaları</li><li>5. Projeler Koordinasyon</li><li>6. Eğitimde Kalite Yönetimi Sistemi (EKYS) İşlemleri</li></ol>
C- İnsan Kaynaklarının Gelişimi	<ol style="list-style-type: none"><li>1. Personel Özlük İşlemleri</li><li>2. Norm Kadro İşlemleri</li><li>3. Hizmet içi Eğitim Faaliyetleri</li></ol>
D- Fiziki ve Mali Destek	<ol style="list-style-type: none"><li>1. Okul Güvenliğinin Sağlanması</li><li>2. Ders Kitaplarının Dağıtımı</li><li>3. Taşınır Mal İşlemleri</li><li>4. Taşınır Eğitim İşlemleri</li><li>5. Temizlik, Güvenlik, Isıtma, Aydınlatma Hizmetleri</li><li>6. Evrak Kabul, Yönlendirme ve Dağıtım İşlemleri</li><li>7. Arşiv Hizmetleri</li><li>8. Sivil Savunma İşlemleri</li></ol>
E-Denetim ve Rehberlik	<ol style="list-style-type: none"><li>1. Okul/Kurumların Teftiş ve Denetimi</li><li>2. Öğretmenlere Rehberlik ve İşbaşında Yetiştirme Hizmetleri</li><li>3. Ön İnceleme, İnceleme ve Soruşturma Hizmetleri</li></ol>
F-Halkla İlişkiler	<ol style="list-style-type: none"><li>1. Bilgi Edinme Başvurularının Cevaplanması</li><li>2. Protokol İş ve İşlemleri</li><li>3. Basın, Halk ve Ziyaretçilerle İlişkiler</li><li>4. Okul-Aile İşbirliği</li></ol>

## 1.6. Paydaş Analizi

Kurumumuzun faaliyet alanları dikkate alınarak, kurumumuzun faaliyetlerinden yararlanan, faaliyetlerden doğrudan/dolaylı ve olumlu/olumsuz etkilenen veya kurumumuzun faaliyetlerini etkileyen paydaşlar (kişi, grup veya kurumlar) tespit edilmiştir.

### Paydaşların Tespiti

Tablo 4 Paydaş Tablosu

Paydaş Adı	İç Paydaş	Dış Paydaş
Ağrı Valiliği		√
Ağrı İl Milli Eğitim Müdürlüğü		√
Aşkale Köy Muhtarlığı		√
Okul Müdürümüz	√	
Öğretmenlerimiz	√	
Öğrencilerimiz	√	
Velilerimiz	√	
Personelimiz	√	
İl Emniyet Amirliği		√
İl Toplum Sağlığı Merkezi		√
Taşmalı Eğitim Görevlileri		√
Diğer Eğitim Kurumları		√
Özel Sektör		√
Sivil Toplum Kuruluşları		√
İlçe Belediye Başkanlığı		√
Diğer Kurum ve Kuruluşlar		√

### Paydaşların Önceliklendirilmesi

Paydaşların önceliklendirilmesi; Kamu İdareleri İçin Stratejik Plan Hazırlama Kılavuzunda (06 Ekim 2022) belirtilen Paydaş Etki/Önem Matrisi tablosundan (Tablo 7) yararlanılmıştır.

Tablo 5 Paydaşların Önceliklendirilmesi

Paydaş Adı	İç Paydaş	Dış Paydaş	Önem Derecesi	Etki Derecesi	Önceliği
Ağrı İl Milli Eğitim Müdürlüğü		√	5	5	5
Ağrı Valiliği		√	5	5	5
Aşkale Köyü Muhtarlığı		√	3	3	3
Okul Müdürümüz	√		5	5	5
Öğretmenlerimiz	√		5	5	5
Öğrencilerimiz	√		5	5	5
Velilerimiz	√		5	5	5
Personelimiz	√		5	5	5
İlçe Emniyet Amirliği		√	3	3	3
İlçe Toplum Sağlığı Merkezi		√	3	3	3

Taşmalı Eğitim Görevlileri		√	3	3	3
Diğer Eğitim Kurumları		√	2	2	2
Özel Sektör		√	2	2	2
Sivil Toplum Kuruluşları		√	2	2	2
İlçe Belediye Başkanlığı		√	3	3	3
Diğer Kurum ve Kuruluşlar		√	2	2	2
Önem Derecesi: 1, 2, 3 gözet; 4,5 birlikte çalış					
Etki Derecesi: 1, 2, 3 İzle; 4, 5 bilgilendir					
Önceliği: 5= Tam; 4=Çok; 3=Orta; 2=Az; 1=Hiç					

## Paydaşların Değerlendirilmesi

Paydaş Analizi kapsamında Stratejik Plan Hazırlama Ekibi; okulumuzun sunduğu ürün/hizmetlerinin hangi paydaşlarla ilgili olduğu, paydaşların ürün/hizmetlere ne şekilde etki ettiği ve paydaş beklentilerinin neler olduğu gibi durumları değerlendirerek Paydaş Ürün/Hizmet Matrisi hazırlamıştır.

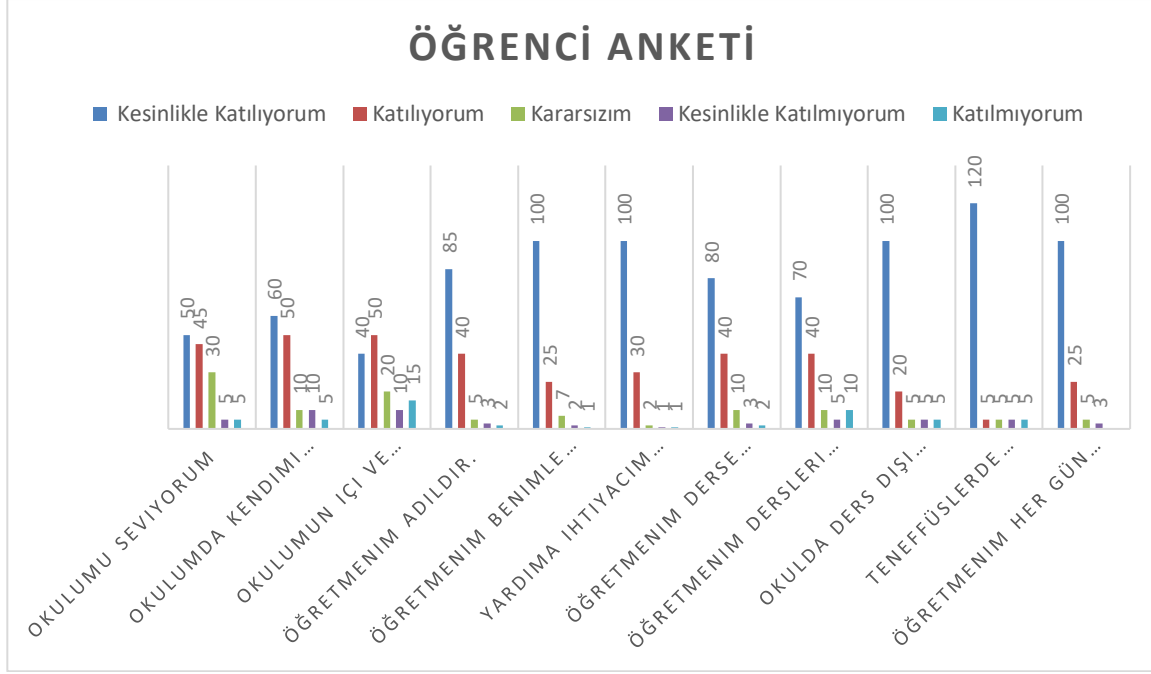
Tablo 6 Paydaş-Ürün/Hizmet Matrisi

	Ürün/Hizmet Numarası	İl MEM	Kaymakamlık	İlçe MEM	Okul Müdürümüz	Öğretmenler	Öğrenciler	Veliler	Personel	İlçe Emniyet Amirliği	İlçe Toplum Sağlığı Merkezi	Taşmalı Eğitim Görevlileri	Diğer Eğitim Kurumları	Özel Sektör	Sivil Toplum Kuruluşları	İlçe Belediye Başkanlığı	Diğer Kurum ve Kuruluşlar	
A -Eğitim Öğretim Faaliyetleri	1		√	√	√	√	√											
	2			√	√	√	√											
	3			√	√	√	√	√										
	4			√	√	√	√	√										
	5		√	√	√	√	√	√								√		
	6			√	√	√	√	√										
	7			√	√	√	√	√										
	8			√	√	√	√	√										
B-Strateji Geliştirme, Ar-Ge Faaliyetleri	1		√	√	√	√	√		√									
	2			√	√	√	√											
	3			√	√	√	√											
	4			√	√	√	√											
	5			√	√	√	√											
	6			√	√	√	√											
C-İnsan Kaynakları Gelişimi	1	√	√	√	√	√	√		√									
	2	√	√	√	√	√	√		√									
	3	√	√	√	√	√	√		√									
D-Fiziki ve Mali Destek	1		√	√	√	√	√		√	√								
	2			√	√	√	√		√									
	3			√	√	√	√		√									
	4			√	√	√	√		√									
	5			√	√	√	√		√	√	√					√		
	6			√	√	√	√		√									
	7			√	√	√	√		√									
	8			√	√	√	√		√	√	√							
E-Denetim ve Rehberlik	1	√	√	√	√	√	√		√									
	2	√	√	√	√	√	√		√									
	3	√	√	√	√	√	√		√									
F-Halkla İlişkiler	1		√	√	√	√	√		√									
	2	√	√	√	√	√	√		√									

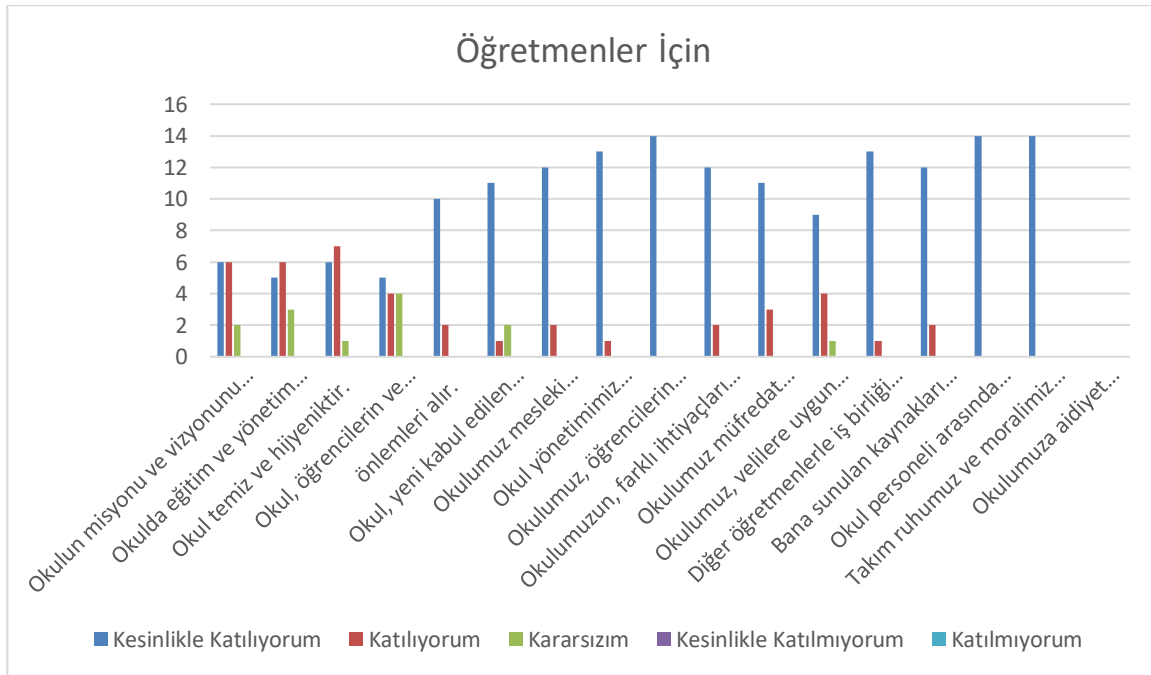
	3			√	√	√		√											
	4			√	√	√	√	√											

## Paydaş Görüşlerinin Alınması ve Değerlendirilmesi

Tablo 7 Paydaş Görüşlerinin Alınmasına İlişkin Çalışmalar  
Öğrenci Anket Sonuçları

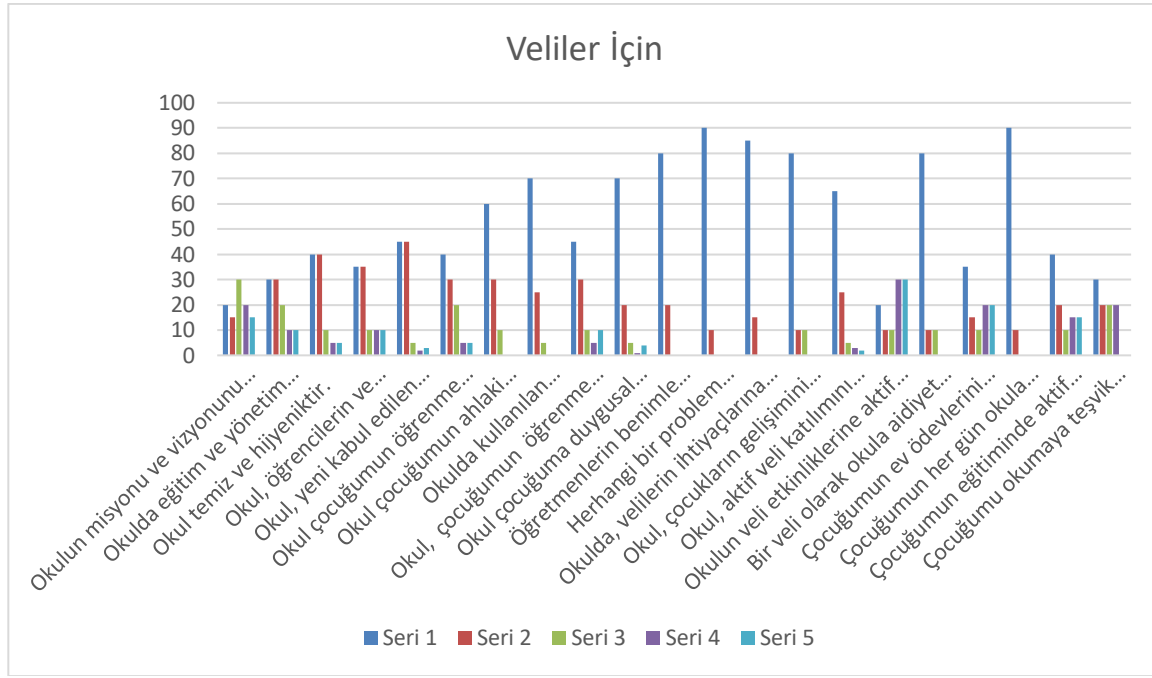


## Öğretmen Anket Sonuçları



## Veli Anket Sonuçları





## 2.7. Okul/Kurum İçi Analiz

### 27.1. Teşkilat Yapısı

**Tablo 8 Okul Yönetici Sayısı**

YÖNETİCİ SAYILARI			
	Müdür	Müdür Başyardımcısı	Müdür Yardımcısı
Norm	1	0	2
Mevcut	1	0	2
<b>Anaokulu Ortaokul ve Liselerde 100 ila 500 öğrencisi bulunan kurumlarda 1 Müdür Yardımcısı İlkokullarda 100 ila 600 öğrencisi bulunan kurumlarda 1 Müdür Yardımcısı</b>			

**Tablo 9 Öğretmen, Öğrenci, Derslik Sayıları**

SIRA	ÖĞRENCİ-ÖĞRETMEN-DERSLİK BİLGİLERİ	SAYI
1	Öğrenci Sayısı	253
2	Öğretmen Sayısı	12
3	Derslik Sayısı	10
4	Derslik Başına Düşen Öğrenci Sayısı	22

5	Öğretmen Başına Düşen Öğrenci Sayısı	22
<b>Öğrenci sayıları virgülden sonra yuvarlanmıştır.</b>		

(Bu Bölümde verilen tablolar örneklendirmek amacıyla verilmiştir. Okul/kurum tablo çeşitliğini sağlayabilir.)

**Tablo 5. Çalışanların Görev Dağılımı**

Çalışanın Ünvanı	Görevleri
Okul /Kurum Müdürü	Eğitim ve Öğretim faaliyetlerinin gerçekleştirilmesinde sorumludur
Müdür Baş Yardımcısı	
Müdür Yardımcısı	Okulun her türlü eğitim,öğrenci yönetim,yazışma etkinlikleri yürütür
Atölye ve Bölüm Şefleri	
Öğretmenler	Öğrencilerin öğrenme potansiyellerini ortaya çıkarmak öğrencileri eğitmek,yeteneklerini geliştirmek ve onları gerçek hayata hazırlamak
Yönetim İşleri ve Büro Memuru	
Yardımcı Hizmetler Personeli	Hizmet yerlerini temizlemek ,aydınlatma ve ısıtma

**Tablo 6. İdari Personelin Hizmet Süresine İlişkin Bilgiler**

Hizmet Süreleri	2024 Yıl İtibarıyla	
	Kişi Sayısı	%
1-4 Yıl	11	
5-6 Yıl	2	
7-10 Yıl	1	
10.....Üzeri	1	

**Tablo 7. Okul/Kurumda Oluşan Yönetici Sirkülasyonu Oranı**

	Yıl İçerisinde Okul/Kurumdan Ayrılan Yönetici Sayısı			Yıl İçerisinde Okul/Kurumda Göreve Başlayan Yönetici Sayısı		
	2021	2022	2023	2021	2022	2023
<b>TOPLAM</b>			1	1		1

**Tablo 8. İdari Personelin Katıldığı Hizmet İçi Programları**

Adı ve Soyadı	Görevi	Katıldığı Çalışmanın Adı	Katıldığı Yıl	Belge No
	Müdür	Protokol Kuralları	2022	2022040082
	Müdür Yardımcısı	Liderlik Eğitimi	2022	2022040086
	Müdür Yardımcısı	Afet Eğitim Semineri	2020	2020040121

**Tablo 9. Öğretmenlerin Hizmet Süreleri (Yıl İtibarıyla)**

Hizmet Süreleri	Branşı	Kadın	Erkek	Hizmet Yılı	Toplam
	Sınıf Öğretmenliği	4	0	1-3 yıl	4
	Ana Sınıfı	2	0	1-3 yıl	2
	Türkçe Öğretmeni	1	0	1-3 yıl	1
	Sosyal Bilgiler	1	0	1-3 yıl	1
	Fen Bilimleri	1	0	1-3 yıl	1
	Matematik	1	0	1-3 yıl	1
	Din Kültürü ve Ahlk.	1	0	1-3 yıl	1
1-3 Yıl					
4-6 Yıl					
7-10 Yıl	Sınıf Öğretmenliği		Erkek		1
11-15 Yıl	Sınıf Öğretmenliği		Erkek	12	1
16-20					
20 ve üzeri					

**Tablo 10. Kurumda Gerçekleşen Öğretmen Sirkülasyonunun Oranı**

	Yıl İçerisinde Kurumdan Ayrılan Öğretmen Sayısı			Yıl İçerisinde Kurumda Göreve Başlayan Öğretmen Sayısı		
	2021	2022	2023	2021	2022	2023
TOPLAM	2	6	1	1	4	2

**Tablo 11. Öğretmenlerin Katıldığı Hizmet İçi Eğitim Programları**

Adı ve Soyadı	Branşı	Katıldığı Çalışmanın Adı	Katıldığı Yıl	Belge No
Kübra ÖZEN	Sınıf Öğrt.			
Selma AKPINAR	Sınıf Öğrt.	Etkili okuma yazma yönetim teknikleri	29/03/2022	2022040092
Enise BEKDEMİR	Sınıf Öğrt.	Tasarım ve yönetim becerilerini geliştirilmesi kursu	18/10/2021	2021000535
Zehra BAŞ	Sınıf Öğrt.	Okul öncesi dönemde çocuklar için matematik oyunları semineri	19/04/2023	2023002463
Gülcan YETER	Anasınıf Öğrt.	İlk yardım eğitimi kursu	08/11/2023	2023040236
Demet ALADEMİR	Anasınıf Öğrt.	Okul tabanlı afet eğitimi kursu	04/04/2022	2022000139
Ceren ÖKSÜZ	Türkçe Öğrt.			
Gülşah TANAYDIN	Fen bilim Öğrt.	Bağımlılıkla mücadele semineri	03/02/2023	2023001006
Sibel ŞAYLAN	Matematik Öğr			
Merve ŞAHİNTÜRK	Dinkültürü ve Ahlak bilg öğrt	Zümrelerin etkin kullanımı semineri	25/11/2023	2023007924

Mehmet DOĞAN	Beden eğtm Öğrt.			
Saime ÖZDEN	Sosyal bilg.öğrt	Geçici korunma statüsündeki çocuklara rehberlik hizmeti semineri	26/12/2022	2022002014

**Tablo 12. Kurumdaki Mevcut Hizmetli/ Memur Sayısı**

	Görevi	Erkek	Kadın	Eğitim Durumu	Hizmet Yılı	Toplam
1	Memur					
2	Hizmetli					
3	.....					
4	.....					
5						
6						

**Tablo 13. Çalışanların Görev Dağılımı**

Çalışanın Ünvanı	Görevleri
Okul /Kurum Müdürü	Okul müdürü; ders okutmanın yanında kanun, tüzük, yönetmelik, yönerge, program ve emirlere uygun olarak görevlerini yürütmeye, okulu düzene koymaya ve denetlemeye yetkilidir. Müdür, okulun amaçlarına uygun olarak yönetilmesinden, değerlendirilmesinden ve geliştirmesinden sorumludur. Okul müdürü, görev tanımında belirtilen diğer görevleri de yapar.
Müdür Yardımcısı	Müdür yardımcıları, ders okutmanın yanında okulun her türlü eğitim-öğretim, yönetim, öğrenci, personel, tahakkuk, ayniyat, yazışma, eğitici etkinlikler, yatılılık, bursluluk, güvenlik, beslenme, bakım, koruma, temizlik, düzen, halkla ilişkiler gibi işleriyle ilgili olarak okul müdürü tarafından verilen görevleri yapar. Bu görevlerin yapılmasından ve okulun amaçlarına uygun olarak işleyişinden müdüre karşı sorumludurlar
Öğretmenler	Öğretmenler, kendilerine verilen sınıfın veya şubenin derslerini, programda belirtilen esaslara göre plânlamak, okutmak, bunlarla ilgili uygulama ve deneyleri yapmak, ders dışında okulun eğitim-öğretim ve yönetim işlerine etkin bir biçimde katılmak ve bu konularda kanun, yönetmelik ve emirlerde belirtilen görevleri yerine getirmekle yükümlüdürler
Yardımcı Hizmetler Personeli	Okulda öğrenciler için sağlıklı ve güvenli bir ortamın oluşturulması, eğitim ve öğretim ile ilgili hizmetlerin yürütülmesi için temizlik, aydınlatma ve ısıtma gibi zorunlu çalışmalar hizmetliler tarafından gerçekleştirilmektedir. Okul müdürünün vereceği diğer görevleri yapmakta yükümlüdürler

**Tablo 14. Okul/kurum Rehberlik Hizmetleri**

Mevcut Kapasite				Mevcut Kapasite Kullanımı ve Performans					
Psikolojik Danışman Norm Sayısı	Görev Yapan Psikolojik Danışman Sayısı	İhtiyaç Duyulan Psikolojik Danışman Sayısı	Görüşme Odası Sayısı	Danışmanlık Hizmeti Alan			Rehberlik Hizmetleri İle İlgili Düzenlenen Eğitim/Paylaşım Toplantısı vb. Faaliyet Sayısı		
				Öğrenci Sayısı	Öğretmen Sayısı	Veli Sayısı	Öğretmenlere Yönelik	Öğrencilere Yönelik	Velilere Yönelik
	0	1	1	253	12	120	0	0	0

## 2.7.2. Teknolojik Düzey

**Tablo 15. Teknolojik Araç-Gereç Durumu**

Araç-Gereçler	2021	2022	2023	İhtiyaç
Bilgisayar	4	5	5	1
Fotokopi Makinesi	4	5	5	1
Yazıcı	4	5	5	1

**Tablo 16. Fiziki Mekân Durumu**

Fiziki Mekân	Var	Yok	Adedi	İhtiyaç	Açıklama
Öğretmen Çalışma Odası	x		1	yok	İhtiyacımızı gideriyor
Ekipman Odası		x	0	1	
Kütüphane	x		1		
Rehberlik Servisi	x		1		
Resim Odası		x	0	1	
Müzik Odası		x	0	1	
Çok Amaçlı Salon		x	0	1	
Spor Salonu		x	0	1	

**Tablo 17. Teknoloji ve Bilişim Altyapısı**

Teknoloji ve Bilişim Altyapısı	
Etkileşimli akıllı tahta sayısı	<b>10</b>
Tablet sayısı	<b>0</b>
İnternet altyapısı	<b>Fatih VPN</b>
Bilgisayar/bilişim teknolojileri sınıfı/laboratuvarı sayısı	<b>0</b>
Fotokopi makinesi sayısı	<b>2</b>
DYS kullanımı	<b>Aktif</b>
Bilişim Teknolojileri/Bilişim Teknolojileri Rehber Öğretmeni sayısı	<b>0</b>
Elektronik dilek, istek, öneri sisteminin kullanımı	<b>-</b>
EBA'ya kayıtlı öğretmen sayısı	<b>13</b>
SMS bilgilendirme sistemi kullanımı	<b>Aktif</b>
MEB tarafından sağlanan resmi internet sitesinin kullanımı	<b>Aktif</b>
Resmi elektronik posta adresinin kullanımı	<b>Aktif</b>
Kurumsal istatistik elde etme sistemi kullanımı	<b>-</b>

### 2.7.3. Mali Kaynaklar

Kurumun mali kaynakları, bütçe büyüklüğü, döner sermaye, okul-aile birliği gelirleri, kantin vb. gelirler ve harcama kalemleri ortaya konulur. Bütçe işlemlerinin kim tarafından yürütüldüğü belirtilir. Enflasyon oranı da dikkate alınarak plan dönemi boyunca gerçekleşecek kaynak artışı tahmini olarak belirlenir.

**Tablo 17. Kaynak Tablosu**

Kaynaklar	2024	2025	2026	2027	2028
Genel Bütçe	0	0	0	0	0
Okul Aile Birliği	500	750	1000	1250	1500
Özel İdare	0	0	0	0	0
Kira Gelirleri	0	0	0	0	0
Döner Sermaye	0	0	0	0	0
Dış Kaynak/Projeler	0	0	0	0	0
Diğer	0	0	0	0	0
TOPLAM	500	750	1000	1250	1500

Okul/kurum bütçesinde giderler aşağıdaki başlıklar altında toplanabilir. Harcama türleri okul/kurumların özelliklerine göre çeşitlilik gösterebilir.

**Tablo 18. Harcama Kalemler**

Harcama Kalemi	Çeşitleri
Personel	Sözleşmeli olarak çalışan personelin (sekreter temizlik, güvenlik) ücret, vergi, sigorta vb. giderleri
Onarım	Okul/kurum binası ve tesisatlarıyla ilgili her türlü küçük onarım; makine, bilgisayar, yazıcı vb. bakım giderleri
Sosyal-sportif faaliyetler	Etkinlikler ile ilgili giderler
Temizlik	Temizlik malzemeleri alımı
İletişim	Telefon, faks, internet, posta, mesaj giderleri
Kırtasiye	Her türlü kırtasiye ve sarf malzemesi giderleri



**Tablo 19. Gelir-Gider Tablosu**

YILLAR	2021		2022		2023	
	GELİR	GİDER	GELİR	GİDER	GELİR	GİDER
Temizlik			14286,08	14286,08	26000	26000
Küçük Onarım			0	0	4000	4000
Bilgisayar Harcamaları			32733,59	32733,59	0	0
Büro Makinaları Harcamaları			0	0	30000	30000
Telefon			0	0	0	0
Sosyal Faaliyetler			7901,01	7901,01	0	0
Kırtasiye			6215,44	6215,44	14800	14800
GENEL			61.136,12	61.136,12	74800	74800

### 2.7.4. İstatistik Veriler

Okul/kurumla ilgili her türlü sayısal veriler geriye dönük olarak (en az 3 yıllık) verilir. İstatistik veriler kapsamında incelenecek hususlar;

Sıra No	Genel Mevcut	Ortalama Sınıf Mevcudu	Mevcudu En Fazla	Kaynaştırma Öğrenci Sayısı
1	240	24	32	4

Okulumuzda son üç yılda İYEP kursu açılmaktadır. Veriler şu şekilde; 2023-2024 eğitim öğretim yılında 13 öğrenci , 1 öğretmen, 2022-2023 eğitim öğretim yılında 13 öğrenci , 3 öğretmen, 2021-2022 eğitim öğretim yılında ise 15 öğrenci, 1 öğretmen kursa katılmış ve görev almışlardır.

Okulumuzda ortalama her yıl 15-20 aralığında sürekli devamsız öğrencimiz olmaktadır. Önceki yıldan takribi 13 öğrencimiz devamsızlıktan kaldı. Bu yıl devamsızlık yapan öğrenci sayımız okula kazandırdığımız öğrenci sayımız ise 4'tür.

Sosyal kulüplerimiz aşağıya sunulmuş olup kulüplerimizin yürütücülerinin yapmış oldukları çalışma ve projeler E-okul'a işlenmekte ve aynı zamanda sosyal etkinlikler dosyasında arşivlenmektedir.

Spor Kulübü
Hayvanları Sevme ve Koruma Kulübü
Kütüphanecilik Kulübü
Sivil Savunma Kulübü
Değerler Eğitimi Kulübü

Sađlık, Temizlik, Beslenme Kulübü
Çocuk Hakları Kulübü
Çevre Koruma Kulübü
Bilim Fen ve Teknoloji Kulübü
Deđerler Kulübü

Personellerimizin özlük durumları ile ilgili işlemleri MEBBİS modülü ve SGK yetkililerince ilgili sistemlere işlendiğinden ilgili yerlerde mevcut kayıtlar var.

2023-2024 eğitim öğretim yılında 3 kaynaştırma, 1 orta düzey zihinsel engelli/fiziksel engelli öğrencimiz olmakla beraber ortalama engelli öğrenci sayımız 4'tür. Bu öğrencilerimiz destek eğitimden yararlanmaktadır.

Okulumuza ulaşım; öğretmenlerimiz öğretmen servisiyle sağlarken öğrencilerimizin bir kısmı yaya bir kısmı ise servislerle bu hizmeti almaktadır.

Okulumuzda 10 derslik, üç idari oda, bir öğretmenler odası, bir kütüphane, bir spor odası, bir yemekhane, 8 tuvalet, bir destek eğitim odası bulunmakta olup kapasite olarak mevcut şartlara uygundur.

Okulumuz kömür ile ısınmaktadır. İş sağlığı ve güvenliği ve milli savunma ile ilgili yapılan çalışmalar ve alınan önlemler evraklandırılıp ilgili dosyalara işlenmektedir. Okulumuzda bulunan dolap ve tehlike arz eden diğer araç gereçler duvara sabitlenmiş durumdadır.



## 2.8. Çevre Analizi (PESTLE)

Okulumuz merkeze bağlı köyde bulunmaktadır. Ulaşım zorluğu ve köyün Sosyo-Ekonomik şartları sebebiyle zor bir konumdadır. Bu zor şartlara rağmen gerek akademik gerekse sportif anlamda son dönemlerde yükseliş gözlemlenmektedir.

Okul binamız 3 katlı olup dikdörtgen bir yapıya sahiptir. Binamızda 8 derslik vardır. Engelli öğrenci rampası mevcuttur okul bahçesi futbol, basketbol ve voleybol oynamaya müsait alanlar ve fizikiyapılara sahiptir. Okul bahçemizin 4 tarafı duvar ile çevrilidir.

Tablo 30 PESTLE Analiz Tablosu

Politik-Yasal etkenler	Ekonomik etkenler
<ul style="list-style-type: none"><li>• Kalkınma Planı ve Orta Vadeli Program,</li><li>• Bakanlık, il ve ilçe stratejik planlarının incelenmesi,</li><li>• Yasal yükümlülüklerin belirlenmesi,</li><li>• Oluşturulması gereken kurul ve komisyonlar,</li><li>• Okul/kurum çevresindeki politik durum.</li></ul>	<ul style="list-style-type: none"><li>• Okul/kurumun bulunduğu çevrenin genel gelir durumu,</li><li>• İş kapasitesi,</li><li>• Okul/kurumun gelirini arttırıcı unsurlar,</li><li>• Okul/kurumun giderlerini arttıran unsurlar,</li><li>• Tasarruf sağlama imkânları,</li><li>• İşsizlik durumu,</li><li>• Mal-ürün ve hizmet satın alma imkânları,</li><li>• Kullanılabilir bütçe</li></ul>
Sosyokültürel etkenler	Teknolojik etkenler
<ul style="list-style-type: none"><li>• Kariyer beklentileri,</li><li>• Ailelerin ve öğrencilerin bilinçlenmeleri,</li><li>• Aile yapısındaki değişimler (geniş aileden çekirdek aileye geçiş, erken yaşta evlenme vs.),</li><li>• Nüfus artışı,</li><li>• Göç,</li><li>• Nüfusun yaş gruplarına göre dağılımı,</li><li>• Hayat beklentilerindeki değişimler (Hızlı para kazanma hırısı, lüks yaşama düşkünlük, kırsal alanda kentsel yaşam),</li><li>• Beslenme alışkanlıkları,</li><li>• Değerler, mesleki etik kuralları vb.</li></ul>	<ul style="list-style-type: none"><li>• Okul/kurumun teknoloji kullanım durumu</li><li>• e- Devlet uygulamaları,</li><li>• Dijital Platformlar üzerinden uzaktan eğitim imkânları,</li><li>• Okul/kurumun sahip olmadığı teknolojik araçlar</li><li>• Personelin ve öğrencilerin teknoloji kullanım kapasiteleri,</li><li>• Personelin ve öğrencilerin sahip olduğu teknolojik araçlar,</li><li>• Teknoloji alanındaki gelişmeler</li><li>• Teknolojinin eğitimde kullanımı</li><li>• Teknolojinin olumsuz etkileri</li></ul>
Çevresel Etkenler	

- Hava ve su kirlenmesi,
- Olumsuz hava şartları
- Uzun süren kış ayları
- Toprak yapısı,
- Bitki örtüsü,
- Doğal kaynakların korunması için yapılan çalışmalar,
- Çevrede yoğunluk gösteren hastalıklar,
- Doğal afetler (deprem kuşağında bulunma, Covid 19, kene vakaları vb.)

## 1.1. GZFT Analizi

Tablo 31 GZFT Analizi

İç Çevre		Dış Çevre	
Güçlü yönler	Zayıf yönler	Fırsatlar	Tehditler
<ul style="list-style-type: none"> <li>• İlimizde teknolojinin aktif olarak kullanılıyor olması</li> <li>• Hizmetiçi eğitim faaliyetlerinin verimli ve etkin olması</li> <li>• İl MEM Personelin tecrübeli donanımlı ve dinamik olması</li> <li>• Evde eğitim hizmetlerinin yeterli seviyede olması</li> <li>• Öğrencilere yönelik sportif sosyal ve kültürel faaliyetlerin, yarışmaların etkin olarak yapılması</li> <li>• Özel okulların eğitim kalitesine katkısının fazla olması</li> <li>• Hayat boyu öğrenme ve yaygın eğitim kurslarının yapılıyor olması</li> <li>• Genç ve dinamik öğretmen kadrosunun eğitim ve öğretime aktif katılıyor olması.</li> <li>• Diğer kurumlarla iş birliğinin yapılması</li> <li>• İl MEM'in başarıyı artırıcı proje çalışmaları ile kültürel faaliyetleri planlama da aktif rol Oynaması</li> <li>• İl MEM ile Okullar arasında koordinasyonun olumlu düzeyde tutulması.</li> </ul>	<ul style="list-style-type: none"> <li>• Belediyelerle iş birliğinin zayıf olması</li> <li>• Eğitim çalışanlarının motivasyon eksikliği</li> <li>• Okuma alışkanlığının az olması</li> <li>• Basın yayın organları ile yeterli iletişim kurulmaması</li> <li>• Devamsızlık yapılan gün sayısının fazla olması</li> <li>• Fiziki şartların yetersiz olması (Spor salonu, toplantı salonu vb)</li> <li>• Ailelerin öğrencilerin eğitim öğretim faaliyetlerine yeterli önemi vermemesi</li> <li>• Velilerin eğitime bakış açısının olumsuz olması</li> <li>• Değerler eğitiminin yaparak yaşayarak uygulanamaması</li> <li>• Kız çocuklarının okullaşma oranının düşük olması</li> <li>• Eğitim öğretim sürecinin planlanmasında yapılan hataların varlığı</li> </ul>	<ul style="list-style-type: none"> <li>• Bilgi teknolojilerinin eğitim öğretim süreci içinde payının giderek artması</li> <li>• İlimizde üniversitenin olması</li> <li>• İş-Kur'un yardımcı hizmet elemanları ile okulları desteklemesi</li> <li>• Fen ve Sosyal Bilimler Liseleri olması</li> <li>• Genç nüfusun fazlalığı</li> <li>• Yerel festival ve fuarların yapılıyor olması</li> <li>• E-Twinning, TÜBİTAK, AB Projeleri, SODES Projelerine katkının yüksek olması</li> <li>• Organize Sanayi bölgesinin köyümüze yakın olması</li> <li>• Rehabilitasyon merkezlerinin yeterli olması</li> </ul>	<ul style="list-style-type: none"> <li>• Aile gelir düzeyinin genel olarak düşük olması</li> <li>• Velilerimizin çoğunlukla geçici işlerde çalışması, düzenli gelirlerinin olmaması</li> <li>• Eğitim faaliyetleri Ar-Ge çalışmalarına bütçe ayıramaması</li> <li>• Yerel maddi destek bulmakta yaşanan güçlükler</li> <li>• İş kaygısı nedeniyle velilerin eğitim faaliyetlerine genel katılım oranlarının düşük olması</li> <li>• Bilimsel, teknolojik temalı çalışmalar için maddi kaynak temininde güçlük yaşanması</li> <li>• Mevzuat ve paydaş beklentileri arasında yaşanan uyumsuzluk</li> <li>• Sınıflarımızın küçük olması</li> <li>• Güvenlik görevlisi bulunmaması</li> <li>• Engelli asansörü ve engelli rampası bulunmaması</li> </ul>

**Tablo 32 GZFT Stratejileri**

	<b>Fırsatlar</b>	<b>Tehditler</b>
<b>Güçlü Yönler</b>	Okul/kurumun güçlü yönleri ile dış çevrenin sunduğu fırsatlardan faydalanmaya yönelik geliştirilen stratejilerdir.	Dış çevredeki tehditlerin olumsuz etkilerini, okul/kurumun güçlü yönlerini kullanarak en aza indirmeye yönelik geliştirilen stratejilerdir.
<b>Zayıf Yönler</b>	Okul/kurumun zayıf yönlerinin olumsuz etkilerini en aza indirirken fırsatların olası olumlu etkilerinden azami düzeyde yararlanmaya yönelik geliştirilen stratejilerdir.	Zayıf yönler ve tehditlerin olumsuz etkilerini en aza indirmeye yönelik geliştirilen stratejilerdir.

## 1.2. Tespit ve İhtiyaçların Belirlenmesi

Tablo 33 Tespitler ve İhtiyaçlar

DURUM ANALİZİ AŞAMALARI	TESPİTLER/ SORUN ALANLARI	İHTİYAÇLAR/ GELİŞİM ALANLARI
<b>Uygulanmakta Olan Stratejik Planın Değerlendirmesi</b>	<ul style="list-style-type: none"> <li>• İl, İlçe ve Okul St. Planlarında bütünlük olmaması</li> </ul>	<ul style="list-style-type: none"> <li>• İl, İlçe ve Okul hedefleri ve göstergelerinde bütünlük sağlanması</li> </ul>
<b>Mevzuat Analizi</b>	<ul style="list-style-type: none"> <li>• Müdürlüğümüzün hizmetlerini mevzuattaki hükümlere uygun olarak yürütmektedir.</li> <li>• Tabi olduğumuz mevzuatın kapsamı, Müdürlüğümüzün yetkilerini çeşitlendirmekle birlikte sınırlamaktadır.</li> <li>• Kurumsal kültürümüz, mevzuatta sık yaşanan değişikliklere hazırlıklı olmasına rağmen öğrenci ve velilerimizden oluşan paydaşlarımız, yeni ve farklı çalışmalara uyuma direnç göstermektedir.</li> <li>• Mevzuat itibarıyla öğrenci velilerinin eğitim faaliyetlerine müdahale alanını sınırlandıran herhangi bir mekanizma bulunmamaktadır.</li> </ul>	<ul style="list-style-type: none"> <li>• Diğer kurumlarla işbirliğinde, yetki alanının genişletmesi</li> <li>• Mevzuat itibarıyla Okul Müdürlerinin yetkilerinin artırılması</li> <li>• Eğitim uygulamaları konusunda ulusal düzeyde tanıtım çalışmaları yaparak öğrenci ve velilerinin bilgilendirmesi</li> <li>• Mevzuatta ihtiyaç duyulan değişikliklerde “yenileme” çalışmaları yerine “güncelleme” çalışmalarına yer vermesi</li> <li>• Öğrenci velilerinin eğitim faaliyetlerine müdahale alanlarının sınırlandırılması için yasal tedbirlerin alınması</li> <li>• Mevzuatın, çalışanların kendilerini güvende hissedebileceği şekilde yeniden düzenlenmesi</li> </ul>
<b>Üst Politika Belgeleri Analizi*</b>		<ul style="list-style-type: none"> <li>• Stratejik Plan Hazırlama, Stratejik Yönetim Süreci ile ilgili diğer iş ve işlemler</li> <li>• Stratejik Plan hedef ve göstergelerinin üst politika belgelerindeki ilke ve prensiplere uygun hazırlanması</li> </ul>
<b>Paydaş Analizi</b>	<ul style="list-style-type: none"> <li>• Paydaş türü fazladır, paydaşlarımızın kurumumuzdan beklentileri farklı ve çok çeşitlidir</li> </ul>	<ul style="list-style-type: none"> <li>• Paydaşların idareden beklentilerinin faaliyet alanlarıyla uyumu sağlanmalı, plan döneminde kurumsal faaliyetler hakkında paydaşlara düzenli bilgilendirme yapılması</li> </ul>
<b>İnsan Kaynakları Yetkinlik Analizi</b>	<ul style="list-style-type: none"> <li>• Çalışanlarımızın her biri farklı türden yeterliliklere sahiptir</li> </ul>	<ul style="list-style-type: none"> <li>• Çalışanlarımızın her alanda bilgi sahibi olması için hizmet içi eğitim faaliyetleri düzenlenmesi</li> </ul>
<b>Kurum Kültürü Analizi</b>	<ul style="list-style-type: none"> <li>• Kurumsal kültürümüz gelişmiş durumdadır. Kurum içi iletişim gelişmiştir, halkla ilişkiler sağlıklı bir şekilde yürütülmektedir.</li> <li>• Eğitim faaliyetlerine kadın velilerimizin katılım oranları yüksektir fakat genel katılım oranları beklenen düzeyde değildir</li> </ul>	<ul style="list-style-type: none"> <li>• Eğitim-öğretim faaliyetlerine genel katılım oranlarının yükseltilmesi</li> </ul>
<b>Fiziki Kaynak Analizi</b>	<ul style="list-style-type: none"> <li>• Derslik sayıları yeterlidir fakat derslikler ihtiyacı karşılayacak kadar büyük değildir, derslik başına düşen öğrenci sayıları tutarsızlık göstermektedir</li> <li>• Binamız eski bir yapıdır depreme karşı güçlendirme kararı çıkmıştır</li> </ul>	<ul style="list-style-type: none"> <li>• Mevcut hizmet binası yerine yeni bir hizmet binası yapılması</li> </ul>
<b>Teknoloji ve Bilişim Altyapısı Analizi</b>	<ul style="list-style-type: none"> <li>• Bilişim Teknolojileri Sınıfındaki bilgisayarlar yetersizdir, donanım desteğine ihtiyaç vardır.</li> </ul>	<ul style="list-style-type: none"> <li>• Bilişim teknolojileri sınıfının eksikliklerinin giderilmesi</li> </ul>
<b>Mali Kaynak Analizi</b>	<ul style="list-style-type: none"> <li>• Kurumumuza ait ödenek kaleminin bulunmaması</li> <li>• Ailelerin gelir düzeyi düşük olduğundan okul-aile birliğine az miktarda bağış yapılmaktadır</li> <li>• Okul-aile birliği iş ve işlemleri okul yöneticileri tarafından üstlenilmektedir</li> </ul>	<ul style="list-style-type: none"> <li>• Harcama planlamalarında mali kaynaklarda meydana gelecek öngörülemeyen değişikliklerin dikkate alınması</li> </ul>



# 1. GELECEĞE BAKIŞ

## 1.1. Misyon

Türk Milli Eğitiminin amaç ve ilkeleri doğrultusunda tüm benliği ile insan, vatan, millet, bayrak ve Atatürk sevgisi ve saygısına inan, birlik içinde çeşitlilik; çeşitlilik içinde birlik yaşayabilen, demokrasi, laiklik gibi toplumsal değerleri koruyan, karşılaştığı sorunlara akılcı çözümler üreten, hür ve demokratik düşünen, bilimsel metotlarla eğitilmiş ,çağdaş düşünce yapısına sahip, kültürel değerlerini bilen ve sahip çıkan, ecdadını tanıyan, geçmişinden ders alıp geleceğe yürürken ecdadından güç ve feyz alan, hak ve adalete inanıp hakkaniyetli ve adaletli davranan, üretken, bilinçli ve kendine güvenen bireyler yetiştirmek ve değerlerini yaşam tarzı haline getirebilen mutluluğu paylaşmakta görebilen; hoşgörülü sabırlı bireyler yetiştirmek.

## 1.2. Vizyon

Her yeni düşünce bir uygarlığın; her eğitilmiş insan çağdaş ve güçlü bir Türkiye'nin müjdecisidir. Geleceğin Türkiye'sini güneş gibi aydınlatmak, yıldızlar kadar yükseltmek ve çağdaş uygarlık düzeyinin üstüne çıkarmak, bilimin ışığında yürümek için el ele vermek.

Atatürk ilkelerinin ışığında, milli eğitimimizin temel amaçları doğrultusunda milli ve manevi değerlerimize bağlı, aydın fikirli, çağdaş düşünceli sorumluluk duygusu gelişmiş, kendine güvenen 21. Yüzyılın gelişen ihtiyaçlarına, ülkemizin ihtiyaç duyduğu alanlarda yetişmek üzere orta öğrenime öğrenci yetiştirmek için varız.

## 1.3. Temel Değerler

“Her fert bir değerdir” düşüncesinden yola çıkarak tıpkı diğer Cumhuriyet Okullarımızda olduğu gibi; Okulumuzda Atatürk ilke ve inkılapları doğrultusunda çağdaş eğitim verilir.

- “Öğrenemeyen öğrenci yoktur; geç öğrenen öğrenci vardır.” düşüncesinden hareket edilerek öğrencilerimize öğrenmede fırsat eşitliği tanınır.
- Her öğrenciye; ilgi, ihtiyaç ve yetenekleri göz önünde bulundurularak eğitim verilmeye özen gösterilir.
- Öğrencinin yaşantısını parçalamadan kişilik gelişimini sağlamaya özen gösterilir.
- Olumlu davranış değişikliğini gerçekleştirmek için öğrenciyi tanımaya ve davranışlarını anlamaya önem verilir.
- Klasik eğilim anlayışından sıyrılarak öğrencilerimiz, çağdaş eğitim yöntem, teknik ve araç gereçleriyle yetiştirmek üzere donanım eksikliklerinin giderilmesine çalışılır.
- Öğrencilerimizin fiziksel gelişiminin sağlanması için imkânlar ölçüsünde sportif faaliyetlere önem verilir.

- Öğrencilerimizin yetenekleri, sosyal etkinlikler aracılığıyla ön plana çıkarılır.
- Eğitim kadromuz kendi alanında uzman, kültürlü, yeniliğe açık, çağdaş teknolojiden faydalanan, yılmadan çalışan özverili insanlardır.
- En önemli görevimiz öğrenciyi yönlendirmek ve her alanda rehberi olabilmektir.
- Öğretmenlerimiz insan sevgisini ve mutluluğunu ön plana çıkarırlar.
- Liderlerimiz, çalışanların ekip çalışmasına katılmak; öğrencilerimizin sağlam karakterli, başarıya odaklanmış bireyler olarak yetişmesine destek olmak için vardır.
- Liderler, kurallara uymada örnek ve bu kuralların uygulanmasında da takip edicidirler.

Aileler, öğrenciler ve çalışanlar, liderlerimize ihtiyaç duydukları ve istedikleri her zaman rahatlıkla ulaşabilirler.

# AMAÇ, HEDEF VE PERFORMANS GÖSTERGESİ İLE STRATEJİLERİN BELİRLENMESİ

“Vizyona ulaşmak için odaklanılması gereken ana alanların belirlenmesi, bir taraftan kurumun geleceğine yönelik özet ancak kapsayıcı bir bakışı ortaya koyarken diğer yandan da stratejik amaç ve hedeflerin daha açık ve dengeli bir şekilde tanımlanmasına ve kontrol edilmesine olanak sağlayacaktır.”

## 1.1. 4.1 Amaçlar, Hedefler, Performans Göstergeleri ve Stratejilerin Belirlenmesi

Amaç, Hedef, Gösterge ve Stratejilere İlişkin Kart Şablonu Tablo: 1

TEMA: Eğitim ve Öğretimde Kalite									
Okul/Kurum Türü: İlkokul									
Amaç	A.1 Öğrencilerin eğitim öğretime etkin katılımlarıyla donanımlı olarak bir üst öğrenime geçişi sağlanacaktır.								
Hedef	H.1.1 Öğrenme kayıpları önleyici çalışmalar yapılarak azaltılacaktır.								
Performans Göstergeleri	Hedef Etkisi*	Başlangıç Değeri**	1. Yıl	2. Yıl	3. yıl	4. Yıl	5. Yıl	İzleme Sıklığı	Rapor Sıklığı
PG.1.1.1 İlkokullarda Yetiştirme Programına (İYEP) dâhil olan öğrencilerin Türkçe dersi kazanımlarına ulaşma oranı (%)	%25	%10	%25	%35	%50	%60	%65	6 ay	6 ay
PG.1.1.2. İlkokullarda Yetiştirme Programına dâhil olan öğrencilerin matematik dersi kazanımlarına ulaşma oranı (%)	%25	%10	%25	%35	%50	%60	%65	6 ay	6 ay
PG.1.1.3. 20 gün ve üzeri özürsüz devamsızlık yapan öğrenci oranı (%)	%25	% 10	% 15	% 25	% 37	% 40	% 45	6 ay	6 ay
PG.1.1.4. 20 gün ve üzeri özürsüz devamsızlık yapan öğrenci oranı (%)	%25	% 10	% 15	% 25	% 37	% 40	% 45	6 ay	6 ay
Koordinatör Birim	Okul Stratejik Plan Ekibi								
İş birliği Yapılacak Birimler	Okul Müdürü, Okul Müdür Yardımcısı, Öğretmenler								

<b>Riskler</b>	R.1 Okulun bulunduğu köyün kültürel durumu. R.2 Köyün kırsal bölgede bulunmasından dolayı geçim kaynaklarının hayvancılık olması ve buna bağlı devamsızlık. R.3 Aile içinde bazı ebeveynlerin okuryazar olmaması. R.4 Bazı velilerin şehir dışına çalışmaya gitmeleri.
<b>Stratejiler</b>	S.1.1.1 Öğrencilerin Türkçe dersindeki eksikleri tespit edilerek İYEP aracılığıyla akademik yeterliklerinin artırılması sağlanacaktır. S.1.1.2 Öğrencilerin matematik derslerindeki eksikleri tespit edilerek İYEP aracılığıyla akademik yeterliklerinin artırılması sağlanacaktır. S.1.1.3 Dijital platformlar aracılığıyla öğrencilerin tamamlayıcı ve destekleyici eğitim almaları sağlanacaktır. S.1.1.4 İYEP'in ders içeriklerine katkı sağlayacak etkinlik, okuma vb aktivitelerin zenginleştirilmesi sağlanacaktır. S.1.1.5 İYEP içerikleri öğrencinin hazır bulunuşluk seviyesi dikkate alınarak hazırlanacaktır.
<b>Maliyet Tahmini</b>	10.000 TL.
<b>Tespitler</b>	T.1 Okuma yazma bilmeyen ve ağır okuyan öğrencilerin İYEP kursu ile daha iyi bir seviyeye getirildi. T.2 Öğretmenlerin veli ile iş birliği sonucunda öğrencilerin durumunda iyileşme gözlemlendi.
<b>İhtiyaçlar</b>	Ç.1 Dönem başında veli toplantısı yapılarak okul ve okula devam konusunda bilgilendirme yapılabilir. Ç.2 Öğrencilerin başarısını yükseltmek amacıyla öğretmen-veli iş birliği yapılabilir.

## TEMA: Eğitim ve Öğretimde Kalite

### Okul/Kurum Türü: İlkokul

<b>Amaç</b>	A.2 Öğrencilere medeniyetimizin ve insanlığın ortak değerleriyle çağın gereklerine uygun bilgi, beceri, tutum ve davranışlar kazandırılacaktır.								
<b>Hedef</b>	H.2.1 Öğrencilere evrensel değerler, sağlıklı yaşam ve çevre bilinci duyarlılığı kazandırılacaktır.								
<b>Performans Göstergeleri</b>	<b>Hedefe Etkisi*</b>	<b>Başlangıç Değeri**</b>	<b>1. Yıl</b>	<b>2. Yıl</b>	<b>3. yıl</b>	<b>4. Yıl</b>	<b>5. Yıl</b>	<b>İzleme Sıklığı</b>	<b>Rapor Sıklığı</b>
PG.2.1.1 Öğrenci başına okunan kitap sayısı	% 20	5	10	15	22	25	28	6 ay	6 ay
PG.2.1.2 Sağlıklı ve dengeli beslenme ile ilgili verilen eğitim sayısı	% 5	1	2	3	4	5	7	6 ay	6 ay

PG.2.1.3 Sağlıklı ve dengeli beslenme ile ilgili verilen eğitime katılan öğrenci sayısı	% 20	50	60	75	80	85	90	6 ay	6 ay
PG.2.1.4. Çevre bilincinin artırılmasına yönelik verilen eğitim sayısı	% 5	0	1	1	2	2	3	6 ay	6 ay
PG.2.1.5 Çevre bilincinin artırılmasına yönelik verilen eğitimlere katılan öğrenci sayısı	%20	30	31	34	35	37	40	6 ay	6 ay
PG.2.1.6. Nezaket kurallarına yönelik yapılan etkinlik sayısı	% 15	35	40	50	60	70	80	6 ay	6 ay
PG.2.1.7 Nezaket kurallarına yönelik yapılan etkinliklere katılan öğrenci sayısı	%15	50	60	70	75	80	85	6 ay	6 ay
<b>Koordinatör Birim</b>	Okul Stratejik Plan Ekibi								
<b>İş birliği Yapılacak Birimler</b>	Okul Müdürü, Müdür Yardımcıları, Öğretmenler								
<b>Riskler</b>	R.1 Köyün ekonomik durumundan kaynaklı öğrencilerdeki kitap yetersizliği. R.2 Velilerin eğitim ve seminerlere katılmadaki isteksizliği ve ilgisizliği. R.3 Eğitim ve etkinliklerin içeriği köyün kültürel durumuna uygun olmaması.								
<b>Stratejiler</b>	S2.1.1 Okul kütüphanesi zenginleştirilecek, öğrencilerin kütüphaneden yararlanması sağlanacaktır. S2.1.2 Türkçe dersinde ders saatinin bir bölümü okumaya ayrılacak ve okul müdürlüğüne planlanan zamanlarda okuma etkinlikleri düzenlenecektir. S2.1.3 Serbest etkinlikler saati, öğrencilerin sanatsal, sportif ve kültürel faaliyetlere katılım sağlayacağı şekilde düzenlenecektir. S2.1.4 Öğrencilere sağlıklı ve dengeli beslenmelerine yönelik bilgilendirme eğitimleri ve etkinlikler yapılacaktır. S2.1.5 Öğrencilerin çevre bilincinin artırılmasına yönelik etkinlikler yapılacaktır. S2.1.6 Öğrencilere, nezaket ve görgü kuralları konusunda eğitimler verilerek konuya ilişkin etkinlikler düzenlenecektir.								
<b>Maliyet Tahmini</b>	25.000 TL.								
<b>Tespitler</b>	T.1 Düzenli kitap okuyan öğrencilerin okuma anlama becerilerinin geliştiği, T.2 Eğitim sonrası velilerde ve öğrencilerde sağlıklı beslenmeye yönelik olumlu gelişmeler yaşanması,								
<b>İhtiyaçlar</b>	Ç.1 Düzenli kitap okuma konusunda ailelerde teşvik edilebilir. Ç.2 Çevre bilinci için veliler ve öğrenciler ile birlikte okul bahçesinde fidan dikimi etkinliği yapılabilir. Ç.3 Sağlıklı ve düzenli beslenmeye yönelik bilgi vermek için alanında uzman bir kişi okula davet								

	edilebilir.
--	-------------

## TEMA: Kurumsal Kapasite

### Okul/Kurum Türü: İlkokul

<b>Amaç</b>	A.3 Eğitim ortamlarının fiziki imkânları geliştirilecektir.
<b>Hedef</b>	H.3.1 Temel eğitimde okulların niteliğini arttıracak uygulama ve çalışmalara yer verilecektir.

Performans Göstergeleri	Hedef Etkisi*	Başlangıç Değeri**	1. Yıl	2. Yıl	3. yıl	4. Yıl	5. Yıl	İzleme Sıklığı	Rapor Sıklığı
PG.3.1.1 İyileştirilen fiziki mekân (derslikler, spor salonu, kütüphaneler, atölyeler vb.) sayısı.	%100	%14	% 20	%26	%32	%38	%44	6 ay	6 ay
<b>Koordinatör Birim</b>	Okul Stratejik Plan Ekibi								
<b>İş birliği Yapılacak Birimler</b>	Okul Müdürü, Müdür Yardımcıları, Öğretmenler								
<b>Riskler</b>	R.1 Mahalle sakinlerinden bir kısmının okula verebileceği zararlar. R.2 Okula gönderilen ödeneğin belli kalemler şimalinde gelmesi ve yapılan mamur eylem ve ıslahat çalışmalarında ise faturalandırmaların yapılması. R.3 Öğrencilerin yaşlarının küçük olması münasebetiyle teşekkül edilen yerlere verebileceği zararlar.								
<b>Stratejiler</b>	S3.1.1 Fiziki mekânların iyileştirilmesi için kamu idareleri, belediyeler ve işverenlerle iş birlikleri yapılacaktır. S3.1.2 Atölye ve laboratuvarların iyileştirilmesi için sektör ile iş birlikleri yapılacaktır.								
<b>Maliyet Tahmini</b>	100.040,00 TL.								
<b>Tespitler</b>	<b>T.1 Yapılan mamur ve ıslahat çalışmaları neticesinde okul daha gözde bir okul konumuna getirilir.</b> T.2 Fiziki iyileştirme hem öğrenci hem de veli psikolojisi üzerinde pozitif etki yaratır. T.3 Fiziki olarak daha iyi olan mekânlar içinde faaliyet yürüten tüm paydaşların çalışmalarına müspet olarak etkiler.								
<b>İhtiyaçlar</b>	Ç.1 Okula zarar verebilecek potansiyeli öğrenci ve velilere yönelik çalışmalar yapılabilir. Ç.2 Yapılacak bakım onarım ve güzelleştirme faaliyetleri için gönderilecek ödeneklerin, gönderilme süresi kısaltılabilir.								

**TEMA: Eğitim ve Öğretimde Kalite****Okul/Kurum Türü: İlkokul**

<b>Amaç</b>	A.4 Temel eğitimde öğrencilerin kaliteli eğitime erişimleri fırsat eşitliği temelinde artırılarak bilişsel, duyuşsal ve fiziksel olarak çok yönlü gelişimleri sağlanacak ve temel hayat becerilerini edinmiş öğrenciler yetiştirilecektir.								
<b>Hedef</b>	H.4.1 Öğrencilerin bilimsel, kültürel, sanatsal, sportif ve toplum hizmeti alanlarında ders dışı etkinliklere katılım oranı artırılacaktır.								
<b>Performans Göstergeleri</b>	<b>Hedefe Etkisi*</b>	<b>Başlangıç Değeri**</b>	<b>1. Yıl</b>	<b>2. Yıl</b>	<b>3. yıl</b>	<b>4. Yıl</b>	<b>5. Yıl</b>	<b>İzleme Sıklığı</b>	<b>Rapor Sıklığı</b>
PG.4.1.1 Okulda bir eğitim ve öğretim döneminde bilimsel, kültürel, sanatsal ve sportif alanlarda en az bir faaliyete katılan öğrenci oranı (%)	% 30	%10	%20	%30	%35	%40	%55	6 ay	6 ay
PG.4.1.2 Bir eğitim ve öğretim yılında en az iki sosyal sorumluluk ve toplum hizmeti çalışmalarına katılan öğrenci oranı (%)	% 25	% 5	% 6	%8	%10	%12	%14	6 ay	6 ay
PG.4.1.3 Bir eğitim ve öğretim yılında yerel, ulusal ve uluslararası proje, yarışma vb. etkinliklere katılan öğrenci oranı (%)	% 20	% 10	% 5	% 7	% 9	% 10	% 12	6 ay	6 ay
PG.4.1.4 Okulda bir eğitim ve öğretim yılında geleneksel çocuk oyunları alt başlığında en az bir faaliyete katılan öğrenci oranı (%)	% 20	% 50	% 60	%65	% 70	% 78	% 85	6 ay	6 ay
PG.4.1.5 Okulda bir eğitim ve öğretim yılında geleneksel çocuk oyunlarına yönelik olarak düzenlenen alan/mezan sayısı.	%5	0	1	1	1	1	1	6 ay	6 ay
<b>Koordinatör Birim</b>	Okul Stratejik Plan Ekibi								
<b>İş birliği Yapılacak Birimler</b>	Okul Müdürü, Müdür Yardımcıları, Öğretmenler								
<b>Riskler</b>	R.1 Bazı velilerin kültürel faaliyetlere ve gezilere öğrencileri göndermek istememeleri. R.2 Kış şartlarında dolayı köy yolların kapanması sebebiyle öğrencilerin faaliyetlere katılamaması.								
<b>Stratejiler</b>	S4.1.1 Her bir öğrencinin bir kulüp faaliyetinde aktif olarak yer alması sağlanarak kulüp faaliyetlerinin etkinliği artırılacaktır. S4.1.2 Öğrencilerin seviyelerine uygun olarak toplumsal sorunların çözümüne katkı sağlamak ve farkındalık oluşturmak amacıyla afet ve acil durum, çevre, eğitim, spor,								

	<p>kültür ve turizm, sağlık ve sosyal hizmetler alanlarında toplum hizmeti faaliyetlerine katılımları artırılabacaktır.</p> <p>S4.1.3 Okul bünyesinde yarışmalar düzenlenecektir.</p> <p>S4.1.4 Diğer kurum ve kuruluşlarla iş birliği içerisinde yürütülen bilimsel, sosyal, kültürel, sanatsal ve sportif alanlardaki faaliyetler artırılabacaktır.</p> <p>S4.1.5 Okul bahçeleri çocukların geleneksel oyunlarla vakit geçirmelerini sağlayacak ve gelişimlerini destekleyecek şekilde etkin olarak kullanılacaktır.</p> <p>S4.1.6 Okul bünyesinde etkinlikler düzenlenecektir.</p> <p>S4.1.7 Öğrencilerin yerel, ulusal ve uluslararası proje ve yarışmalara katılmaları teşvik edilecektir.</p> <p>S4.1.8 E-okul sisteminde bulunan sosyal etkinlik modülünde gerçekleştirilen etkinlikler işlenecektir.</p> <p>S4.1.9 Okul bahçeleri geleneksel çocuk oyunlarına yönelik düzenlenecektir.</p> <p>S4.1.10 Öğrenci seviyesi ve öğretim programı kazanımlarına uygun olarak geleneksel çocuk oyunları ders içi etkinliklerde kullanılacaktır.</p> <p>S4.1.11 Eğitim- öğretim yılı içerisinde okullarda geleneksel çocuk oyunları şenliği yapılacaktır.</p>
<b>Maliyet Tahmini</b>	20.000 TL.
<b>Tespitler</b>	T.1 Okul tarafından düzenlenen faaliyetlere ve etkinliklere katılan öğrencilerin bilişsel, duyuşsal ve bedensel olarak geliştikleri ve bu gelişimin derslere olumlu olarak yansıdığı gözlemlenebilir.
<b>İhtiyaçlar</b>	Ç.1 Bu tür etkinliklerin ve faaliyetlerin gerçekleşmesi için gerekli olan paranın karşılanması için okula aile birliği ve öğretmenler birlikte iş birliği yapabilir.

<b>TEMA: Eğitim ve Öğretimde Kalite</b>									
<b>Okul/Kurum Türü: İlkokul</b>									
<b>Amaç</b>	A.5 Kayıt bölgemizde yer alan çocukların okullaşma oranlarını artıran, öğrencilerin uyum ve devamsızlık sorunlarını gideren etkin bir yönetim yapısı kurulacaktır.								
<b>Hedef</b>	H.5.1 Kayıt bölgemizde yer alan çocukların okullaşma oranları artırılacak ve öğrencilerin uyum ve devamsızlık sorunları da giderilecektir								
<b>Performans Göstergeleri</b>	<b>Hedefe Etkisi*</b>	<b>Başlangıç Değeri**</b>	<b>1. Yıl</b>	<b>2. Yıl</b>	<b>3. yıl</b>	<b>4. Yıl</b>	<b>5. Yıl</b>	<b>İzleme Sıklığı</b>	<b>Rapor Sıklığı</b>
PG.5.1.1 Kayıt bölgesindeki öğrencilerden okula kayıt yaptıranların oranı (%)	% 60	% 5	% 6	% 7	%8	% 9	% 10	6 ay	6 ay
PG.5.1.2 İlkokul birinci sınıf öğrencilerinden en az bir yıl okul öncesi eğitim almış olanların oranı (%)(ilkokul)	% 10	% 12	% 15	%17	%20	%22	%24	6 ay	6 ay



PG.5.1.3 Okula yeni başlayan öğrencilerden oryantasyon eğitimine katılanların oranı (%)	% 10	% 20	% 15	% 20	% 48	% 52	% 56	6 ay	6 ay
PG .5.1.4 Bir eğitim ve öğretim döneminde 20 gün ve üzeri devamsızlık yapan öğrenci oranı (%)	% 10	% 15	% 17	%19	% 21	% 23	% 25	6 ay	6 ay
PG.5.1.5 Okulun özel eğitime ihtiyaç duyan bireylerin kullanımına uygunluğu (0-1)	% 10	% 50	%53	%56	%59	%62	%65	6 ay	6 ay
<b>Koordinatör Birim</b>	Okul Stratejik Plan Ekibi								
<b>İş birliği Yapılacak Birimler</b>	Okul Müdürü, Müdür Yardımcıları, Öğretmenler								
<b>Riskler</b>	<p>R.1 Ekonomik faaliyetlerinin büyükbaş hayvancılık olmasından dolayı dönem başında ve dönem sonunda okula devam konusunda yaşanan problemler.</p> <p>R.2 Ailelerin okula ve eğitime karşı sahip oldukları ilgisiz tutumlar.</p> <p>R.3 Sahip oldukları çocuk sayısından dolayı velilerin öğrenciler ile birebir ilgilenememesi.</p> <p>R.4 Ekonomik durumlarından dolayı öğrencilerin ihtiyaçlarının karşılanmaması.</p> <p>R.5 Bölgenin sahip olduğu görüşten dolayı kız çocuklarının aileye yardım etmeleri sebebiyle okula düzenli gelmemeleri.</p> <p>R.6 Erkek velilerin genelde gün içinde çalışıyor olmasından kaynaklı ev işlerinin genelde anneye kalması ve annenin de gereken özeni gösterememesi.</p>								
<b>Stratejiler</b>	<p>S5.1.1 Kayıt bölgesinde yer alan öğrencilerin tespiti çalışması yapılacaktır.</p> <p>S5.1.2 Devamsızlık yapan öğrencilerin tespiti ve erken uyarı sistemi için çalışmalar yapılacaktır.</p> <p>S5.1.3 Devamsızlık yapan öğrencilerin velileri ile özel aylık toplantı ve görüşmeler yapılacaktır.</p> <p>S5.1.4 Devamsızlık yapan öğrencilerin ailelerine ev ziyareti yapılacaktır.</p> <p>S5 1 5 Devamsızlık yapıp ta adres değişikliği yapan ailelerin adres tespiti için mahalle muhtarı ile gerekli direktifler alınacaktır.</p>								
<b>Maliyet Tahmini</b>	7.000,00 TL.								
<b>Tespitler</b>	<p>T.1 Dönem başında sınıf rehber öğretmenlerinin veli ziyaretleri yaparak öğrenci sayısında ve oranında artış gözlemlenmektedir.</p> <p>T.2 Veliler uyum haftasında 'Okul SMS sistemi' ile bilgilendirilmektedir.</p> <p>T.2 Sınıf rehber öğretmenleri dönem başında alan taramasına çıkarak öğrencilerin okula gelme yaşı konusunda velileri bilgilendirmektedir.</p>								

**İhtiyaçlar**

Ç. 1 Dönem başında üniversitede akademik alanda uzmanlaşmış bir kişi tarafından velilere eğitimin zorunluluğu hakkında bilgilendirme yapılabilir.

Ç.2 RAM ile işbirliği yapılarak kadınlara çocukların eğitimi konusunda bilinçlenmeleri için aile içi seminer verilebilir.

	2024	2025	2026	2027	2028	Toplam Maliyet
<b>Amaç 1</b>	130,00	145,00	150,00	175,00	180,00	780,00
<b>Hedef 1.1</b>	130,00	145,00	150,00	175,00	180,00	780,00
<b>Amaç 2</b>	300,00	350,00	450,00	700,00	900,00	2700,00
<b>Hedef 2.1</b>	300,00	350,00	450,00	700,00	900,00	2700,00
<b>Amaç 3</b>	13.000,00	23.800,00	33.940,00	43.200,00	53.100,00	167.040,00
<b>Hedef 3.1</b>	13.000,00	23.800,00	33.940,00	43.200,00	53.100,00	167.040,00
<b>Amaç 4</b>	1.300,00	2.380,00	3.394,00	4.712,00	5.425,00	17.211,00
<b>Hedef 4</b>	1.300,00	2.380,00	3.394,00	4.712,00	6.425,00	17.211,00
<b>Amaç 5</b>	450,00	650,00	750,00	850,00	950,00	3.650,00
<b>Hedef 5</b>	450,00	650,00	750,00	850,00	950,00	3.650,00
<b>Genel Yönetim Giderleri</b>	13.000,00	23.000,00	33.000,00	43.000,00	55.000,00	167.000,00
<b>TOPLAM</b>	53.210,00	74.273,00	109.054,00	146.446,00	196.119,00	579.102,00

## İMZA LİSTESİ

<b>Strateji Geliştirme Kurulu (Stratejik Planlama Üst Kurulu)</b>	<b>Sıra No</b>	<b>Adı Soyadı</b>	<b>Görevi</b>	<b>Unvanı</b>	<b>İmzası</b>
	1	Ali ULUTAŞ	Başkan	Okul Müdürü	
	2	Sedat YILDIRIM	Koordinatör	Müdür Yardımcısı	
	3	Hatice Dilek DAYI	Üye	Müdür Yardımcısı	
<b>Stratejik Planlama Ekibi</b>	<b>Sıra No</b>	<b>Adı Soyadı</b>	<b>Görevi</b>	<b>Unvanı</b>	<b>İmzası</b>
	1	Sedat YILDIRIM	Başkan	Müdür Yardımcısı	
	2	Enise BEKDEMİR	Üye	Öğretmen	
	3	Zehra BAŞ	Üye	Öğretmen	
	4	Gülcan YETER	Üye	Öğretmen	
	5	Demet ALADEMİR	Üye	Öğretmen	
	6	Gülşah TANAYDIN	Üye	Öğretmen	



